



فاعلية استراتيجية تنال القمر (POSSE) في تنمية مهارة الفهم القرائي لمادة اللغة الإنجليزية لدى طالبات

الصف الثاني ثانوي في محافظة حقل

The Effectiveness of POSSE Strategy on Improving the
Reading Comprehension Skill for Second Secondary
Students in Haql

إعداد

فاطمة حسان فرج العمراني

Fatima Hassan Faraj Alomrani

ماجستير مناهج وطرق تدريس – جامعة تبوك

د. بشاير رغيان البلوي

Bashayer Rghayan Albalawi

أستاذ مناهج وطرق تدريس اللغة الإنجليزية المشارك – جامعة تبوك

Doi: 10.21608/jasep.2023.318453

استلام البحث: ١ / ٤ / ٢٣ / ٢٠٢٣

قبول النشر: ٢٤ / ٤ / ٢٣ / ٢٠٢٣

العمراني، فاطمة حسان فرج و البلوي، بشاير رغيان (٢٠٢٣). فاعلية استراتيجية تنال القمر (POSSE) في تنمية مهارة الفهم القرائي لمادة اللغة الإنجليزية لدى طالبات الصف الثاني ثانوي في محافظة حقل. *المجلة العربية للعلوم التربوية والنفسية*، المؤسسة العربية للتربية والعلوم والآداب، مصر، ٧ (٣٥) أكتوبر، ١٣٧ – ١٦٦.

<http://jasep.journals.ekb.eg>

فاعلية استراتيجية تنال القمر (POSSE) في تنمية مهارة الفهم القرائي لمادة اللغة الإنجليزية لدى طالبات الصف الثاني ثانوي في محافظة حقل

المستخلص:

هدف البحث إلى التحقق من فاعلية استخدام استراتيجية تنال القمر في تنمية مهارة الفهم القرائي للمقروء في مادة اللغة الإنجليزية لدى طالبات الصف الثاني ثانوي في محافظة حقل. ولتحقيق أهداف البحث استخدم المنهج التجريبي ذو التصميم شبه التجريبي القائم على تصميم مجموعتين متكافئتين، وتم تصميم عدداً من أدوات ومواد البحث وهي: قائمة مهارات الفهم القرائي - اختبار الفهم القرائي - دليل المعلمة لتنمية مهارة الفهم القرائي من خلال استخدام استراتيجية تنال القمر (POSSE). وبعد أن تم تحكيمها والتحقق من صحتها وثباتها تمت تجربتها بعد ذلك على عينة قصدية قوامها (٧٢) طالبة. وقد توصل البحث إلى نتائج عدة، من أهمها وجود فرق دال إحصائياً عند مستوى دلالة ($\alpha \leq 0.05$) بين متوسطي درجات المجموعة التجريبية والمجموعة الضابطة لاختبار الفهم القرائي ككل للمقروء لصالح المجموعة التجريبية. وجود فرق دال إحصائياً عند مستوى دلالة ($\alpha \leq 0.05$) بين متوسطي درجات المجموعة التجريبية لاختبار الفهم القرائي ككل للمقروء لصالح الاختبار البعدي. وهذا يؤكد فاعلية استراتيجية تنال القمر (POSSE) في تنمية مهارة الفهم القرائي لدى طالبات الصف الثاني ثانوي في محافظة حقل، وفي ضوء هذه النتائج قدم البحث عدد من التوصيات والمقترحات.

كلمات مفتاحية: مناهج وطرق تدريس، تنمية مهارة الفهم القرائي، مادة اللغة الإنجليزية.

Abstract:

The research purpose was to check the effectiveness of the POSSE strategy on improving reading comprehension skill for second secondary students in Haql. To achieve the research objectives, the researcher employed the quasi-experimental design, and the sample of the research was a purposive sample consisting of (72) students. Also the researcher prepared three tools and research materials, which are: a list of the reading comprehension skills, the reading comprehension skill test, and teacher's guide to employ the strategy of POSSE to improve reading comprehension skill. The results of the research revealed that: There was a statistically significant difference at the level of ($\alpha \leq 0.05$) between the mean scores of the experimental group and

the control group in the post-test of the reading comprehension skill on the level of reading comprehension skill, in favor of the experimental group, and There was a statistically significant difference at the level of ($\alpha \leq 0.05$) between the mean scores of the experimental group in the pre-test and post-test of the reading comprehension skill on the level of reading comprehension skill, in favor of the experimental group, Such results revealed the effectiveness of POSSE strategy based on the results, the research provide some recommendations and suggestions.

Keywords: Curriculum and Instructions, , English Language Subject.

المقدمة:

القراءة هي باب المعرفة الذي لا يخلق، وباب الفكر الذي لا ينضب، وما من أمة علت في المجد وارتفع شأنها إلا كانت القراءة وسيلتها، وما من فرد استطاع في مجتمع حديث أن يرتقي ويتبوأ مكانة عالية، إلا كان سبيله القراءة (يونس، ٢٠١٤، ٢٣٧)، حيث تعد القراءة أحد أهم أجزاء اللغة، وهي وسيلة لتواصل الأفراد فيما بينهم، ووسيلة لفهم العالم المحيط والتفاعل معه، وإحدى مكونات اللغة التي لا غنى عنها. (عواد، السرطاوي، ٢٠١٥، ١٥).

وتعد مهارة القراءة إحدى مهارات اللغة الإنجليزية الأربع الضرورية لاكتساب اللغة بالشكل الصحيح حيث أنه في مجال تدريس اللغة يذكر أن أهم أهداف تدريسها هو التدريب والممارسة لمهاراتها الأربع وهي: الاستماع والتحدث والقراءة والكتابة، فالقراءة تمثل الأداة التي يستطيع من خلالها المتعلم اكتساب المعرفة والخبرات العامة وتكوين ميوله واتجاهاته نحو اللغة الإنجليزية. ويرى (مذكور، ٢٠١٠) أن مهارة القراءة من أبرز المهارات التي من المهم اكتسابها لمتعلميها. وتذكر العموش (٢٠١٨) أن أهميتها تكمن في كونها ضماناً للارتقاء بلغة المتعلم، وتساعد على النقد البناء وربط الخبرات السابقة للمتعلم بالخبرات الحالية والمستقبلية. (العموش، ٢٠١٨، ٢).

وتتضمن القراءة كمهارة لغوية ثلاث مهارات رئيسية مترابطة في جميع المراحل الدراسية، ومن الضروري العمل على تنميتها، وهي مهارة التعرف، والنطق، والفهم (مصطفى، ٢٠١١).

وكما يرى جاد (٢٠٠٣) وسنجي (٢٠١٦) بأن الأصل في القراءة أن تكون للفهم أولاً، ويعد هدفها الرئيس وأهم أهداف تعليمها، فيسعى المعلم والعملية التعليمية

إلى تحقيق هذا الفهم القرائي في جميع المراحل والمستويات الدراسية وتنمية المقدرة على فهم ما تحويه المادة المطبوعة، حيث أن القراءة الحقيقية هي القراءة المقترنة بالفهم، فقراءة بلا فهم لا تعد قراءة بمفهومها الصحيح. (جاد، ٢٠٠٣، ١٨)، (سنجي، ٢٠١٦، ١)، "ونتيجة لذلك نلاحظ اهتمام الباحثين بتنمية مهارات الفهم القرائي، ابتداءً من الصفوف الدنيا في المراحل الدراسية المختلفة، وانتهاءً بمراحل التعليم العليا؛ حتى ينعكس أثرها الإيجابي في المجتمع وتعزز جوانب الإبداع والابتكار فيه" (الرحيلي، ٢٠١٥، ٢٦-٢٨).

وأشارت العديد من الدراسات إلى أن تدني مستوى الطلبة في مهارات الفهم القرائي يعود في بعض الأحيان إلى الطرائق التي يتبعها المعلمون في تدريس القراءة؛ حيث يرى البعض منهم أن الطرق الاعتيادية التي تستخدم في المدارس لتعليم القراءة والتي تعتمد على الإلقاء والتلقين لا تحقق ما تسعى إليه التربية الحديثة من تزويد المتعلم بالمهارات والخبرات التي تمكنه من النجاح في تعلم القراءة بشكل فعال (حمدان، ٢٠١١).

وعليه اتجهت الدراسات الحديثة إلى إلقاء الضوء على استراتيجيات معالجة النص العامة، وتم الأخذ في الاعتبار البيئات التعليمية والتقنيات التربوية التي تساهم في تحسين فهم النص، وتصف القارئ الفعال بأنه القارئ الذي يتفاعل بشكل بناءً مع النص، والذي ينظم مصادره المعرفية عند القراءة (رشا، حامد، ٢٠١٤، ٣٠).

وانطلاقاً من هذا قام البحث الحالي بالبحث والتقصي عن بعض الاستراتيجيات الحديثة المساعدة في تنمية مهارة الفهم القرائي ووقع الاختيار على استراتيجية تنال القمر (POSSE) التي اثبتت العديد من الدراسات السابقة اسهامها في تنمية مهارة الفهم القرائي لدى المتعلمين.

ومن ضمن هذه الدراسات: دراسة الصيداوي وحلس (٢٠١٨)، ودراسة جميل (٢٠١٧)، ودراسة الهياجنة والتل (٢٠١٧)، ودراسة العيد (٢٠١٦)، ودراسة الشجيري والفهداوي (٢٠١٣)، والتي أظهرت نتائجها فاعلية استخدام استراتيجية تنال القمر في تنمية مهارة الفهم القرائي وإثراء حصيلة الطلاب بمفردات قرآنية جديدة، كما حسنت قدرة الطلاب على التنبؤ والتنظيم والبحث عن الأفكار الرئيسة للنص وتلخيصها وتقييمها.

مشكلة البحث:

لاحظت الباحثة من خلال دراستها الاستطلاعية التي تضمنت حضورها لثمان في مادة اللغة الإنجليزية للصف الثاني ثانوي، أن الطالبات يعانين ضعفاً في مهارة الفهم القرائي، وهذا ما أكدته كذلك معلمات اللغة الإنجليزية. وتمتاز القراءة عن باقي مهارات اللغة، بأنها ملازمة للطلبة في جميع مراحلهم الدراسية، فهي تمدهم بالمعلومات الهامة وتساعدهم في حل المشكلات التي

تقابلهم، وتدفعهم للتفكير، وكما أشارت الدراسات إلى أن (٧٠%) مما يتعلمه الإنسان يكون من خلال القراءة (Feryal,2008؛ sen, 2009)، فيما دعى بعض التربويين إلى أهمية علاج الضعف الحاصل لمهارة الفهم القرائي لدى الطلبة بمختلف مراحلهم العمرية (Attaprechakul,2013؛ Coskan,2010)، حيث أشارت دراسة (العتيبي، ٢٠١٩) "إلى وجود بعض المؤشرات التي تشير إلى انخفاض مستوى التلاميذ في مهارات الفهم القرائي، وقد بدأ ذلك في عدم مقدرة التلميذ على ترتيب الأفكار أو الأحداث وفقاً لورودها بالنص المقروء، وصعوبة في استنتاج بعض المعاني المستفادة من النص المقروء، وضعف قدرته على اقتراح عدد من الحلول المتنوعة والمناسبة لمشكلة ما تضمنها النص المقروء" (العتيبي، ٢٠١٩، ٢٥٦).

ولما اثبتته الدراسات الحالية من فاعلية استراتيجية تنال القمر (POSSE) كدراسة الصيداوي وحلس (٢٠١٨)، ودراسة جميل (٢٠١٧)، ودراسة الهياجنة والتل (٢٠١٧)، ودراسة العبد (٢٠١٦)، ودراسة الشجيري والفهداوي (٢٠١٣) في تنمية مهارة الفهم القرائي والمساعدة في إثراء حصيلة الطلبة بمفردات قرائية جديدة، كما حسنت قدرة الطلبة على التنبؤ والتنظيم والبحث عن الأفكار الرئيسة للنص وتلخيصها وتقييمها.

قام البحث الحالي بتقصي فاعلية استراتيجية تنال القمر (POSSE) في تنمية مهارة الفهم القرائي لمادة اللغة الإنجليزية لطالبات الصف الثاني ثانوي في محافظة حقل، لتقوم هذه الاستراتيجية على مساعدة الطالبات على تكوين عادات قراءة ايجابية تساعد على تنبؤ وتنظيم وتلخيص وتقييم أفكارهن حول النص المقروء.

سئلة البحث:

تمثلت مشكلة البحث في السؤال الرئيس الآتي:

" ما فاعلية استراتيجية تنال القمر (POSSE) في تنمية مهارة الفهم القرائي للمقروء في مادة اللغة الإنجليزية لدى طالبات الصف الثاني ثانوي في محافظة حقل؟"

ويتفرع من هذا السؤال الأسئلة الفرعية الآتية:

- ١- ما مهارات الفهم القرائي التي ينبغي تنميتها لطالبات الصف الثاني ثانوي في محافظة حقل؟
- ٢- ما فاعلية استراتيجية تنال القمر (POSSE) في تنمية الفهم القرائي عند مهارة الفهم الحرفي للمقروء في مادة اللغة الإنجليزية لدى طالبات الصف الثاني ثانوي في محافظة حقل؟
- ٣- ما فاعلية استراتيجية تنال القمر (POSSE) في تنمية الفهم القرائي عند مهارة الفهم الاستنتاجي للمقروء في مادة اللغة الإنجليزية لدى طالبات الصف الثاني ثانوي في محافظة حقل؟

٤- ما فاعلية استراتيجية تنال القمر (POSSE) في تنمية الفهم القرائي عند مهارة الفهم النقدي للمقروء في مادة اللغة الإنجليزية لدى طالبات الصف الثاني ثانوي في محافظة حقل؟

فروض البحث:

- يوجد فرق دال إحصائياً عند مستوى دلالة ($\alpha \geq 0,05$) بين متوسطي درجات المجموعة التجريبية والمجموعة الضابطة لاختبار الفهم القرائي ككل للمقروء لصالح المجموعة التجريبية.
- يوجد فرق دال إحصائياً عند مستوى دلالة ($\alpha \geq 0,05$) بين متوسطي درجات المجموعة التجريبية والمجموعة الضابطة لاختبار الفهم الحرفي للمقروء لصالح المجموعة التجريبية.
- يوجد فرق دال إحصائياً عند مستوى دلالة ($\alpha \geq 0,05$) بين متوسطي درجات المجموعة التجريبية والمجموعة الضابطة لاختبار الفهم الاستنتاجي للمقروء لصالح المجموعة التجريبية.
- يوجد فرق دال إحصائياً عند مستوى دلالة ($\alpha \geq 0,05$) بين متوسطي درجات المجموعة التجريبية والمجموعة الضابطة لاختبار الفهم النقدي للمقروء لصالح المجموعة التجريبية.
- يوجد فرق دال إحصائياً عند مستوى دلالة ($\alpha \geq 0,05$) بين متوسطي درجات المجموعة التجريبية لاختبار الفهم القرائي ككل للمقروء لصالح الاختبار البعدي.

أهداف البحث:

هدف البحث الحالي إلى:

١. التحقق من فاعلية استخدام استراتيجية تنال القمر في تنمية مهارة الفهم القرائي للمقروء في مادة اللغة الإنجليزية لدى طالبات الصف الثاني ثانوي في محافظة حقل.
٢. تحديد قائمة بمهارات الفهم القرائي التي ينبغي تنميتها لدى طالبات الصف الثاني ثانوي في محافظة حقل.
٣. التعرف على فاعلية استراتيجية تنال القمر في تنمية مهارة الفهم الحرفي للمقروء في مادة اللغة الإنجليزية لدى طالبات الصف الثاني في محافظة حقل.
٤. التعرف على فاعلية استراتيجية تنال القمر في تنمية مهارة الفهم الاستنتاجي للمقروء في مادة اللغة الإنجليزية لدى طالبات الصف الثاني في محافظة حقل.

٥. التعرف على فاعلية استراتيجيات تنال القمر في تنمية مهارة الفهم النقدي للمقروء في مادة اللغة الإنجليزية لدى طالبات الصف الثاني في محافظة حقل.

أهمية البحث:

١. الكشف عن فاعلية استخدام استراتيجيات تنال القمر في تنمية مهارة الفهم القرائي للمقروء في مادة اللغة الإنجليزية لدى طالبات الصف الثاني ثانوي في محافظة حقل.
٢. قد يفيد هذا البحث مطوري ومخططي المناهج؛ وذلك بتحديد استراتيجيات تدريس حديثة لتنمية مهارة الفهم القرائي في منهج اللغة الإنجليزية لدى طالبات الصف الثانوي خاصة وطالبات المراحل المختلفة عامة.
٣. قد يسهم هذا البحث في تحسين طرائق تدريس اللغة الإنجليزية واكساب المعلمات استراتيجيات تفيدهن في تنمية مهارة الفهم القرائي لدى طالبات الصف الثاني الثانوي.
٤. يقدم البحث قائمة بمهارات الفهم القرائي قد تفيد معلمات اللغة الإنجليزية في تنمية مهارة الفهم القرائي لدى طالبات الصف الثاني ثانوي.
٥. قد يساعد البحث الحالي المسؤولين لإعداد دورات تأهيل المعلمات لتدريبهن على استخدام استراتيجيات تدريسية حديثة كاستراتيجية "تنال القمر".

حدود البحث:

التزم البحث الحالي بالحدود الآتية:

- الحد البشري: اقتصر هذا البحث على عينة تتكون من (٧٢) طالبة من طالبات الصف الثاني ثانوي علمي بالمدرسة الثانوية الثانية بمحافظة حقل.
- الحد المكاني: الثانوية الثانية بمحافظة حقل، منطقة تبوك.
- الحد الزماني: طُبِقَ هذا البحث خلال الفصل الأول في العام الدراسي ١٤٣٩-١٤٤٠هـ.

- الحد الموضوعي: اقتصر الحد الموضوعي على الوحدة الخامسة (Stages of Life)، والوحدة السادسة (The Future) من كتاب اللغة الإنجليزية للصف الثاني ثانوي Flying High 3 طبعة ١٤٣٩-١٤٤٠هـ.

مصطلحات البحث:

استراتيجية تنال القمر:

ذكر انجلرت ومارياج (١٩٩١، ١٢٤) استراتيجية تنال القمر: "بانها استراتيجية يوظف الطالب فيها استراتيجيات قراءة متعددة فيقوم بتنبؤ أفكار النص بناءً على معرفته السابقة ثم ينظم الأفكار المسقاة من النص، فيقوم الطالب بالبحث

وتلخيص الأفكار الرئيسية من النص المقروء وأخيراً يقيم ما توصل له من فهم للنص المقروء".

وتعرف استراتيجية تنال القمر إجرائياً بأنها: " مجموعة من الخطوات المحددة تتمثل في (التنبؤ، والتنظيم، والبحث، والتلخيص، والتقييم) تقدمها الباحثة لطالبات الصف الثاني ثانوي في ثلاث مراحل قبل وأثناء وبعد القراءة من أجل تنمية مهارة الفهم القرائي؛ وبالتالي تيسر عملية الفهم القرائي لديهن".

الإطار النظري:

تمتاز مهارة القراءة عن باقي مهارات اللغة الإنجليزية بأنها ملازمة للطالبات في جميع مراحلهن الدراسية، ونظراً لتنوع أشكال القراءة تنوعت الطرائق المتبعة في تدريسها فوجب على المعلمة أن تختار الطريقة التي تتلاءم مع أهداف التدريس المحددة ومستوى الطالبات. والجدير بالذكر أن القراءة لا تعد مفيدة مالم تستطع الطالبات فهم ما يقمن بقراءته؛ ولهذا تناول البحث الحالي استراتيجية تدريس حديثة تساعد في تنمية مهارة الفهم القرائي للمقروء ألا وهي استراتيجية تنال القمر (POSSE). وقد أشارت داريسون أن استراتيجية تنال القمر تعتبر قوة تساعد القارئ على إيجاد الأفكار الرئيسية في النص التفسيري الذي يسمعه الطالب أو يقرؤه، وأن تعلم إيجاد الأفكار الرئيسية في النص عملية صعبة بالنسبة لكثير من الطلاب. وعليه فإن هذه الاستراتيجية تساعد الطلاب على تعلم كيفية القيام بذلك". (داريسون، ٢٠١٢، ٢)

تم اقتراح هذه الاستراتيجية من قبل كلاً من انجلرت ومارياج (Englert&Mariage,1991). حيث أنها استراتيجية تساعد الطلاب على إيجاد الأفكار الرئيسية في النص القرائي، وتعلم كيفية قراءة نص ما بهدف التعلم منه، وعند تكرار الطلاب استخدامها فإنه يكتسبون المقدرة على فهم المقروء وإيجاد الأفكار الرئيسية في النص، ويصبحوا متعلمين مستقلين، وتنمى تدريجاً لديهم كفاءتهم الذاتية (الهياجنة والتل، ٢٠١٧، ٤٥٠).

مفهوم استراتيجية تنال القمر (POSSE):

ذكر انجلرت ومارياج (١٩٩١، ١٢٤) استراتيجية تنال القمر: "بأنها استراتيجية يوظف الطالب فيها استراتيجيات قراءة متعددة فيقوم بتنبؤ أفكار النص بناءً على معرفته السابقة ثم ينظم الأفكار المستفاد من النص، فيقوم الطالب بالبحث وتلخيص الأفكار الرئيسية من النص المقروء وأخيراً يقيم ما توصل له من فهم للنص المقروء" (Englert&Mariage,1991, p124).

ويمكن تعريف استراتيجية تنال القمر إجرائياً بأنها: " مجموعة من الخطوات المحددة تتمثل في (التنبؤ، والتنظيم، والبحث، والتلخيص، والتقييم) تقدمها الباحثة

لطالبات الصف الثاني ثانوي في ثلاث مراحل قبل وأثناء وبعد القراءة من أجل تنمية مهارة الفهم القرائي؛ وبالتالي تيسر عملية الفهم القرائي لديهن".

فوائد استخدام استراتيجية تنال القمر:

ولتعدد خطوات استراتيجية تنال القمر تنوعت فوائدها وفقاً لما ورد في الأدبيات والدراسات السابقة، ومن أهم هذه الفوائد:

- 1- ستتعلم الطالبة كيفية قراءة نص ما بهدف تعلم شيء ما منه.
 - 2- تتعلم الطالبة كيف تجد الأفكار الرئيسية الواردة في النص وكيف تلخصها. (داريسون، ٢٠١٢، ٢-٣)
 - 3- تضفي عامل المتعة أثناء التدريس، وهذا الأمر مفقود في طريقة التدريس التقليدية.
 - 4- تزيد من قدرة الطالبة الذاتية في بناء معرفتها بنفسها، وتكوين آرائها وإصدار الأحكام على الحلول التي يطرحها الكاتب في النص المقروء. (العبد، ٢٠١٦، ٢١٥-٢١٧).
 - 5- تساعد على تنشيط معرفة الطالبة السابقة؛ لتقوم بالتنبؤ بالمعارف الجديدة التي سنكتسبها وتربطها ببعض.
 - 6- ستمكن الطالبة من اتقان التلخيص بدون فقدان المعلومات الأساسية في النص المقروء. (Jameel، ٢٠١٧، ١٢٦)
- ويضيف البحث الحالي فوائد أخرى لاستراتيجية تنال القمر منها:**
- 1- يصبح المتعلم فيها ايجابياً نشطاً ومتفاعلاً مع أقرانه.
 - 2- تعطي المتعلم دوراً فاعلاً في عملية التعلم ويصبح أقل اعتماداً على معلمه.
 - 3- تكسب المتعلم القدرة على الحكم وتقييم ما اكتسبه حديثاً من معلومات مقارنة مع معرفته السابقة.

خطوات استراتيجية تنال القمر:

أن مصطلح تنال القمر مأخوذ من الأحرف الأولى التي تبدأ بها الكلمات (تنبأ، نظم، ابحث، لخص، قيم)، فكما أوضح (Mariage(1991 Englert& و(2017) Jameel و(2009) Boyle & Scanlon بأن استراتيجية تنال القمر (POSSE) تتكون من خمس خطوات مقسمة على ثلاث مراحل: الخطوة الأولى والثانية في مرحلة ما قبل القراءة وهي: (تنبأ، ونظم) ويتم فيها استدعاء خبرات الطالبة السابقة بمحاولة التنبؤ بمحتويات النص المقروء والقيام بتنظيمها، اما في مرحلة أثناء القراءة فتكتمل الخطوتين الثالثة والرابعة (أبحث، ولخص) ويتم فيها البحث وتلخيص أهم النقاط الرئيسية الواردة في النص المقروء، وبأخر المراحل وهي مرحلة ما بعد القراءة تتم آخر الخطوات وهي: (قيم) ويتم فيها تقييم مستوى فهم المتعلمة للنص

المقروء". (Jameel, 2017, 123-124)، (Englert&Mariage,1991, p124-) (125) (Boyle & Scanlon,2009,p210)

في حين فصلت دايرسون (٢٠١٢) خطوات استراتيجية تنال القمر كالآتي:
تنبأ: استدر الأفكار حول الموضوع.

نظم: ضع تنبؤات الطلاب على شكل خريطة معرفة.

ابحث: اقرأ النص لإيجاد التنبؤات.

لخص: ضع خريطة معرفة للنص.

قيم: قارن خريطة المعرفة التي تنطوي على التنبؤات مع خريطة المعرفة التي تستند إلى النص. (دايرسون، ٢٠١٢، ٢٤).

وهكذا فإن خطوات استراتيجية تنال القمر مرتبطة مع مستويات مهارة الفهم القرائي الأساسية، فالخطوات الثلاث الأولى من استراتيجية تنال القمر (تنبأ - نظم - ابحث) تتساوى مع مستوى الفهم الحرفي ومستوى الفهم الاستنتاجي، والخطوة الرابعة من الاستراتيجية (لخص) تتساوى مع مستوى الفهم الاستنتاجي، وآخر خطوات الاستراتيجية (قيم) متماثلة مع المستوى النقدي.

خصائص النص المراد تدريسه باستخدام استراتيجية تنال القمر:

ولكي تتأكد من نجاح الطلاب في استخدام استراتيجية تنال القمر، تأكد من اختيارك للنص الصحيح والمناسب.

أ- اختر نصاً تفسيرياً أو معلوماتياً (يتضمن معلومات جديدة) يتعلم منه الطلاب.

ب- تأكد أن لدى الطلاب معرفة قبلية كافية عن الموضوع الذي تم اختياره واختر مع ذلك نصاً يحتوي على بعض المعلومات الجديدة بالنسبة للطلاب.

ت- تأكد من عدم صعوبة المفردات والتراكيب اللغوية المستخدمة. (دايرسون، ٢٠١٢، ٣)

وقد تم اختيار الوحدة الخامسة (Stages of Life)، والوحدة السادسة (The

Future) من كتاب اللغة الإنجليزية للصف الثاني ثانوي 3 Flying High؛

لاحتوائهما على المهارات القرائية المتضمنة في قائمة مهارات الفهم القرائي.

الدراسات السابقة:

١- دراسة أبو السعود (٢٠١٨):

هدفت هذه الدراسة إلى الكشف عن أثر توظيف استراتيجية تنال القمر على تنمية مهارات التفكير التأملي في مادة العلوم والحياة لدى تلميذات الصف الرابع الأساسي بغزة، واستخدم الباحث المنهج الوصفي والمنهج التجريبي في دراسته، وكانت أداة الدراسة المستخدمة هي اختبار مهارات التفكير، وقد اختار الباحث العينة بطريقة قصدية وبلغت حجم العينة (٧٦) تلميذة، وتوصلت نتائج الدراسة توجد فروق ذات دلالة إحصائية عند مستوى دلالة $(\alpha = 0.01)$ بين متوسطي درجات التلميذات في

المجموعة التجريبية ودرجات أقرانهن في المجموعة الضابطة في التطبيق البعدي لاختبار مهارات التفكير التأملي تعزى للاستراتيجية المستخدمة. في حين اوصت الدراسة إلى استخدام استراتيجية تنال القمر على مستوى أوسع من عينة الدراسة، وذلك لما اتضح إن لها دور فعال في تنمية التفكير التأملي لدى الطلاب، وكما اوصت إلى تعاون المعلمين من نفس المادة الدراسية في صياغة برامج قائمة على استخدام استراتيجية تنال القمر في تدريس العلوم والحياة.

٢- دراسة الصيداوي وحلس (٢٠١٨):

هدفت الدراسة إلى معرفة أثر استخدام استراتيجية تنال القمر على تنمية مهارات الفهم القرائي لدى تلميذات الصف الرابع الأساس، واستخدم الباحث في الدراسة المنهج التجريبي فتكونت عينة الدراسة التي اخذها بطريقة قصدية من جميع تلميذات الصف الرابع الأساس بمدرسة العائشية الأساسية المشتركة بالمحافظة الوسطى، وتمثلت أدوات الدراسة في قائمة مهارات الفهم القرائي، واختبار مهارات الفهم القرائي الذي تكون من (٣٠) فقرة، كما قام الباحث بإعداد دليل المعلم الخاص باستخدام استراتيجية تنال القمر، وبعد تطبيق أدوات الدراسة وتحليل البيانات أظهرت نتائج الدراسة ما يلي: توجد فروق ذات دلالة إحصائية بين متوسطات درجات المجموعة التجريبية التي درست باستخدام استراتيجية تنال القمر ومتوسطات درجات المجموعة الضابطة التي درست بالطريقة الاعتيادية في مهارات الفهم القرائي ومستوياته، كذلك أظهرت النتائج ان استراتيجية تنال القمر لها تأثير كبير في تنمية مهارات الفهم القرائي لدى تلميذات الصف الرابع الأساس، حيث بلغ حجم الأثر لاستراتيجية تنال القمر (٠,٥٩). وفي ضوء هذه النتائج فقد اوصت الدراسة بما يلي: ١- ضرورة استخدام استراتيجية تنال القمر على مستوى أوسع من عينة الدراسة الحالية، لما لها من تأثير في تنمية مهارات الفهم القرائي لدى التلميذات. ٢- الاهتمام بتنمية مستويات الفهم القرائي لدى تلاميذ المرحلة الأساسية الأولى، لما لها من تأثير في أداء التلامذة في مقرر اللغة العربية بشكل خاص، وكافة المقررات الدراسية الأخرى بشكل عام. ٣- تحديد الاعتبارات الأساسية التي ينبغي مراعاتها عند إعداد أنشطة تعليمية تهدف إلى تنمية مهارات الفهم القرائي.

٣- دراسة الهياجنة والتل (٢٠١٧):

هدفت الدراسة الى تقصي فاعلية استراتيجيتي التساؤل الذاتي وتنال القمر في تنمية الاستيعاب القرائي وما راء الاستيعاب القرائي، واستخدمت الباحثان في الدراسة المنهج التجريبي، وتكونت عينة الدراسة من (٩٠) طالبة من طالبات الصف العاشر الأساسي من مدرسة رقية بنت الرسول في الأردن، توزعت في ثلاث مجموعات، مجموعتين تجريبيتين (٦٠) طالبة ومجموعة ضابطة (٣٠) طالبة وتمثلت أدوات الدراسة من اختبار الاستيعاب القرائي وتطوير مقياس ما وراء

الاستيعاب القرائي الذي أعده مور وزابراوكي وكوماندر. وبعد تطبيق أدوات الاختبار وتحليل البيانات أظهرت نتائج الدراسة تفوق المجموعتين التجريبتين في كل من: اختبار الاستيعاب القرائي، ومقياس ما وراء الاستيعاب القرائي، وكانت الفروق لصالح المجموعتين التجريبتين اللاتي تلقين التدريس بواسطة استراتيجيتي التساؤل الذاتي وتعال القمري. كما أظهرت الدراسة كذلك وجود فروق دالة إحصائية في الاستيعاب القرائي ومقياس ما وراء الاستيعاب القرائي بين المجموعتين التجريبتين، جاءت هذه الفروق لصالح المجموعة التي تم تدريسها حسب استراتيجية تعال القمري.

٤- دراسة (Ali Sabah Jameel, 2017):

هدفت هذه الدراسة إلى إظهار فاعلية استخدام استراتيجية تعال القمري في تنمية مهارة الفهم القرائي لطلبة الصف الثاني من المرحلة الجامعية. ولتحقيق هدف هذه الدراسة قام الباحث باختيار المنهج التجريبي فيما كان عدد العينة المستخدمة هي ٦٩ طالباً وطالبة. وقد كانت أدوات الدراسة قائمة ملاحظة، واختبار مهارة الفهم القرائي، وأظهرت نتائج هذه الدراسة إلى وجود فروق ذات دلالة إحصائية إيجابية على درجات أفراد العينة بعد استخدام استراتيجية تعال القمري، كما لوحظ تحسن في مهارة الفهم القرائي.

٥- دراسة العيد (٢٠١٦):

هدفت هذه الدراسة إلى استقصاء أثر استراتيجية تعال القمري في تنمية مهارات الاستيعاب القرائي لدى طالبات الصف الأول متوسط في مدينة حائل في المملكة العربية السعودية، ولقد استخدمت الباحثة المنهج شبه التجريبي، ولتحقيق أهداف هذه الدراسة تم تكوين عينة الدراسة من (٦٠) طالبة من طالبات الصف الأول المتوسط، ولقد استخدمت الباحثة في هذه الدراسة أداة الاختبار ، فيما بينت نتائج الدراسة وجود فروق ذات دلالة إحصائية بين درجات طالبات المجموعتين التجريبية والضابطة في الاختبار البعدي لمستوى الاستيعاب الحرفي في جميع المهارات الفرعية لصالح المجموعة التجريبية. كما تبين وجود فروق ذات دلالة إحصائية بينهما في الاختبار البعدي لمستوى الاستيعاب الاستنتاجي في جميع المهارات، وكانت الفروق كذلك لصالح المجموعة التجريبية، وأن حجم الأثر كان كبيراً في معظم المهارات عدا مهارة استنتاج العبرة والفائدة من النص حيث كان حجم الأثر فيها متوسطاً. كما بينت النتائج وجود فروق ذات دلالة إحصائية بينهما في جميع المهارات الخاصة بالمستوى النقدي وكانت هذه الفروق لصالح المجموعة التجريبية. ولقد خرجت هذه الدراسة بتوصيات أهمها تشجيع المعلمات على استخدام استراتيجية "تعال القمري" في تدريس مقررات اللغة العربية، تضمين أدلة المعلمين في المناهج الدراسية مثل هذه الاستراتيجية، الاهتمام بتنمية مستويات الاستيعاب القرائي لدى تلميذات المراحل

المتعددة عامة والمرحلة المتوسطة خاصة، الحرص على تطبيق استراتيجيات "تنال القمر" في مقررات تعليمية أخرى غير مقرر اللغة العربية.

٦- دراسة الشجيري والفهداوي (٢٠١٣):

هدفت هذه الدراسة إلى التعرف على أثر استراتيجيات تنال القمر في فهم المقروء لدى طلاب الصف الثاني المتوسط في مادة التربية الإسلامية، واستخدم الباحثان المنهج التجريبي، ولتحقيق أهداف هذه الدراسة اختار الباحثان العينة بطريقة قصدية، وتكونت عينة الدراسة من (٧٠) طالباً، واعد الباحثان اختياراً بعدياً لقياس فهم المقروء في مادة (القرآن الكريم تلاوته ومعانيه) مكوناً من (٤٠) فقرة من نوع الاختيار من متعدد. واطهرت نتائج الدراسة تفوق طلاب المجموعة التجريبية الذين درسوا مادة القرآن الكريم والتربية الإسلامية وفقاً لاستراتيجيات تنال القمر على طلاب المجموعة الضابطة الذين درسوا المادة نفسها وفقاً للطريقة الاعتيادية. واوصت الدراسة في ضوء نتائجها إلى ضرورة اعتماد استراتيجيات تنال القمر في التدريس من أجل إكساب الطلاب عدداً من المهارات المهمة التي تنفعهم في حياتهم الدراسية واليومية، وإقامة دورات تدريبية لمدرسي مادة التربية الإسلامية من أجل تدريبهم على استعمال الوسائل والطرائق والاستراتيجيات الحديثة في التدريس ومنها استراتيجيات تنال القمر.

التعليق على الدراسات السابقة:

اتفق هذا البحث مع دراسة كل من: ودراسة الصيداوي وحلس (٢٠١٨)، دراسة الهياجنة والتل (٢٠١٧)، و Ali Sabah Jameel (٢٠١٧)، ودراسة الشجيري والفهداوي (٢٠١٣)، في اختبار المنهج التجريبي. في حين اختلفت عنها بعض الدراسات السابقة مثل: دراسة العيد (٢٠١٦) استخدمت المنهج الشبه التجريبي، ودراسة أبو السعود (٢٠١٨) استخدم فيها المنهج الوصفي والتجريبي معاً؛ كمنهج مناسب لوضع دراساتهم البحثية.

كما أن الباحثين تنوعت عينات دراساتهم السابقة فاشتملت على مراحل دراسية مختلفة، حيث تناولت دراسة أبو السعود (٢٠١٨)، والهياجنة والتل (٢٠١٧)، ودراسة الصيداوي وحلس (٢٠١٨)، طلاب المرحلة الابتدائية. وتناولت دراسة العيد (٢٠١٦)، ودراسة الشجيري والفهداوي (٢٠١٣) طلاب المرحلة المتوسطة، فيما تناولت ودراسة Ali Sabah Jameel (٢٠١٧) طلاب المرحلة الجامعية. وبذلك اختلف البحث الحالي عن الدراسات السابقة في كون العينة من المرحلة الثانوية، وقد استخدمت الباحثة في هذا البحث قائمة مهارات الفهم القرائي واختبار الفهم القرائي بينما استخدمت الدراسات السابقة الاختبار لوحده. ومما يميز هذا البحث عند الدراسات السابقة بأنه تناول تنمية مهارة الفهم القرائي للغة الإنجليزية باستخدام استراتيجيات تنال القمر (POSSE)، حيث أنه لا يوجد حسب علم الباحثة أي دراسة

مماثلة لها على المستوى المحلي في المملكة العربية السعودية، وفي كونه تناول عينة من طالبات المرحلة الثانوي بمحافظة حقل بمنطقة تبوك، وأن هدفه هو تنمية مهارة الفهم القرائي (المستوى الحرفي، المستوى الاستنتاجي، والمستوى النقدي) ضمن مقرر اللغة الإنجليزية لطالبات الصف الثاني ثانوي بمحافظة حقل. وقد استفاد البحث من الدراسات السابقة من خلال دعم الإطار النظري وتحديد منهجية البحث، وتحديد الأدوات المناسبة، وكذلك في النتائج وتفسيرها ومناقشتها.

إجراءات البحث:

اعتمد البحث على المنهج التجريبي ذو التصميم شبه التجريبي القائم على مجموعتين متكافئتين (مجموعة ضابطة - مجموعة تجريبية)، حيث تدرس المجموعة التجريبية باستخدام استراتيجية (POSSE) تنال القمر، وتدرس المجموعة الضابطة بالطريقة المعتادة (المحاضرة)؛ لمعرفة فاعلية استراتيجية تنال القمر (POSSE) في تنمية مهارة الفهم القرائي لمادة اللغة الإنجليزية لدى طالبات الصف الثاني ثانوي في محافظة حقل. وتحدد الإجراءات كالاتي:

- الاطلاع على الدراسات والبحوث السابقة المتعلقة باستراتيجية تنال القمر ومهارات الفهم القرائي.
- إعداد قائمة بمهارات الفهم القرائي الملائمة لطالبات الصف الثاني ثانوي، من خلال الاطلاع على الدراسات والبحوث السابقة، والأهداف التدريسية للوحدات التعليمية التي تضمنها البحث الحالي من مقرر اللغة الإنجليزية.
- إعداد اختبار للفهم القرائي مبني على ضوء قائمة مهارات الفهم القرائي الملائمة لطالبات الصف الثاني ثانوي.
- إعداد دليل المعلمة المستخدم لتدريس استراتيجية تنال القمر (POSSE).
- عرض أدوات ومواد البحث على مجموعة الخبراء والمحكمين في المناهج وطرق التدريس، للحصول على آرائهم وملاحظاتهم والتأكد من صلاحيتها لتطبيقها في الميدان، وإجراء التعديلات اللازمة للأدوات ومواد البحث بناءً على ذلك.
- التأكد من صدق وثبات الأدوات وقياس معاملات السهولة والصعوبة والتمييز.
- معالجة البيانات واستخدام الأساليب الإحصائية المناسبة للحصول على النتائج، ومن ثم عرضها وتفسيرها ومناقشتها وتقديم المقترحات والتوصيات اللازمة.

عرض وتفسير ومناقشة نتائج البحث:

يشمل هذا الجزء من البحث عرض وتفسير ومناقشة النتائج التي تم التوصل إليها بناءً على المعالجات الإحصائية التي أجريت على ما تم جمعه وتحليله من بيانات من خلال أدوات ومواد البحث من أجل تحقيق أهداف البحث " فاعلية

استراتيجية تنال القمر (POSSE) في تنمية مهارة الفهم القرائي لمادة اللغة الإنجليزية لدى طالبات الصف الثاني ثانوي في محافظة حقل".

نتيجة السؤال الرئيس- تفسير ومناقشة:

نص السؤال الرئيس للبحث على الآتي:

"ما فاعلية استراتيجية تنال القمر (POSSE) في تنمية مهارة الفهم القرائي للمقروء في مادة اللغة الإنجليزية لدى طالبات الصف الثاني ثانوي في محافظة حقل؟"

وللإجابة عن السؤال الرئيس تم اختبار الفرض الأول الذي ينص على:

"يوجد فرق دال إحصائياً عند مستوى دلالة ($\alpha \leq 0.05$) بين متوسطي درجات المجموعة التجريبية والمجموعة الضابطة لاختبار الفهم القرائي ككل للمقروء لصالح المجموعة التجريبية"، وذلك من خلال حساب المتوسطات الحسابية والقيام باختبار

(ت) وحساب مربع إيتا (η^2)، وفقاً للمعادلة الآتية: $\eta^2 = \frac{t^2}{d.f + t^2}$

حيث أن: η^2 = نسبة التباين الكلي في المتغير التابع، و $d.f$ = درجات

الحرية، و t^2 = مربع قيمة ت المحسوبة، فأصبحت النتائج كما في الجدول

الآتي:

جدول (١) : المتوسط الحسابي ونتائج اختبار (ت) لمجموعتي البحث (المجموعة التجريبية والمجموعة الضابطة) لاختبار الفهم القرائي ككل للمقروء.

مربع إيتا	مستوى الدلالة	قيمة ت	المتوسط البعدي	المتوسط القبلي	المجموعة
0.99	0.00	17.50	17.94	10.41	التجريبية
0.97	0.00	5.72	11.58	10.27	الضابطة

من خلال الجدول السابق (١)، أظهرت النتائج الإحصائية وجود فرق دال إحصائياً بين متوسطي درجات المجموعة التجريبية والمجموعة الضابطة لاختبار الفهم القرائي ككل للمقروء لصالح المجموعة التجريبية، بعد ضبط الاختبار القبلي لصالح المجموعة التجريبية حيث بلغ المتوسط الحسابي في الاختبار البعدي (17.94) في المجموعة التجريبية وبلغت قيمة (ت) المحسوبة (17.50) عند مستوى دلالة ($\alpha \leq 0.05$) وبالتالي نقبل بصحة الفرضية.

وللكشف عن فاعلية استراتيجية تنال القمر في تنمية مهارة الفهم القرائي ككل للمقروء لدى طالبات الصف الثاني ثانوي، تم استخدام مربع إيتا لمعرفة دلالة الفاعلية، حيث بلغت قيمة مربع إيتا (0.99) وبمستوى دلالة (0.00) وهي وبحسب الجدول المرجعي (٢) تمثل هذه القيمة درجة تأثير عالية، وهذا يعني أن ٩٩% من التباين بين متوسطات درجات طالبات المجموعة التجريبية والمجموعة الضابطة في

الاختبار البعدي يرجع إلى فاعلية استراتيجية تنال القمر في تنمية مهارة الفهم القرائي لدى طالبات الصف الثاني ثانوي في محافظة حقل.

جدول (٢): الجدول المرجعي لحساب مستوى تأثير مربع إيتا

التأثير	عالي	متوسط	ضعيف
المرجع	ETA > 0.36	ETA ≤ 0.36 > 0.04	ETA ≤ 0.04

ويرجع تفوق طالبات المجموعة التجريبية على طالبات المجموعة الضابطة في اختبار الفهم القرائي ككل للمقروء إلى فاعلية استراتيجية تنال القمر (POSSE)، لما تحويه من خطوات منظمة من شأنها تشجيع الطالبات وزيادة رغبتهن في التعلم، حيث أن أول خطوات الاستراتيجية هي "تنبأ" ومن خلالها يتم التنبؤ وتخمين ما قد يكون تحت هذا العنوان من أفكار فتستدعي الطالبات خبراتهن السابقة وتذكرها بالحقائق والمفاهيم المرتبطة بالنص المقروء، وثاني خطوات الاستراتيجية هي "نظم" فتتمكن الطالبات من تنظيم خبراتهن السابقة وتربطها بالحقائق والمفاهيم المذكورة بالنص المقروء، في حين كانت ثالث خطوات الاستراتيجية هي "ابحث" وساعدت هذه الخطوة في جعل الطالبات يمتلكن القدرة على البحث واستنتاج الأفكار المتعلقة بالنص المقروء، ورابع الخطوات "لخص" ومن خلالها تم تلخيص الأفكار وكتابتها في صورة خريطة معرفة، وآخر خطوات الاستراتيجية هي "قيم" ومن خلالها يتم تقييم الخطوات السابقة من أجل تعديل البنى المعرفية المكتسبة ومعرفة مدى فهم الطالبات للنص المقروء بشكل صائب.

ومما سبق يشير البحث إلى فاعلية استراتيجية تنال القمر (POSSE) فهي تزيد من دافعية طالبات الصف الثاني ثانوي للتعلم وتنمي لديهن الثقة في النفس وتزيد قدرتهن على فهم المقروء " أنا أنتبأ، أنا أنظم، أنا أبحث، أنا ألخص، أنا أقيم".

وقد اتفقت نتائج فاعلية استراتيجية تنال القمر (POSSE) في تنمية مهارة الفهم القرائي لدى طالبات الصف الثاني ثانوي في محافظة حقل مع ما ذهبت إليه معظم الدراسات التي تناولت هذه الاستراتيجية مثل: (أبو السعود، ٢٠١٨)، (الصيداوي وحلس، ٢٠١٨)، (الهياجنة والتل، ٢٠١٧)، (العيد، ٢٠١٦)، (الشجيري والفهداوي، ٢٠١٣) و (Ali Sabah Jameel, 2017)

نتيجة السؤال الفرعي الأول - تفسير ومناقشة:

نص السؤال الفرعي الأول من أسئلة البحث على الآتي: " ما مهارات الفهم القرائي التي ينبغي تنميتها لطالبات الصف الثاني ثانوي في محافظة حقل؟" وللإجابة عن هذا السؤال تم الاطلاع على الأدب التربوي والدراسات السابقة المتعلقة والتعرف على موضوعات القراءة المتضمنة في مقرر اللغة الإنجليزية لطالبات الصف الثاني ثانوي Flying High 3، بإعداد قائمة بمهارات الفهم القرائي المناسبة للطالبات. وتم عرض القائمة على مجموعة من الخبراء والمحكمين

المختصين في المناهج وطرق التدريس من مختلف الجامعات للتأكد من انتماء كل مهارة لمستوى الفهم الذي صنفت فيه، ومناسبة المهارات لطالبات الصف الثاني ثانوي، ووضوح الصياغة اللغوية لكل مهارة، ومن أجل التعديل أو الحذف أو الإضافة وفق ما يرونه مناسباً لذلك. وبعد الأخذ بأراء المحكمين واثبات صدقها وثباتها ظهرت لنا الأداة في صورتها النهائية وهي عبارة عن: ثلاث مستويات فهم رئيسية " فهم حرفي، فهم استنتاجي، فهم نقدي" وينبثق منها (٢٢) مهارة فرعية. حيث يوضح لنا جدول (٣) ما المهارات التي ينبغي تلميتها لطالبات الصف الثاني ثانوي في محافظة حقل.

جدول (٣): قائمة مهارات الفهم القرائي لطالبات الصف الثاني ثانوي.

م	مستويات الفهم القرائي الرئيسية	مهارات الفهم القرائي الفرعية
١	الفهم الحرفي	اختيار العنوان الأنسب للنص المقروء.
		فهم مرادفات الكلمات ودلالات الجمل.
		معرفة المعنى اللغوي للكلمات من خلال البحث في معاجم اللغة العربية.
		تحديد مرادف الكلمة.
		تحديد مضاد الكلمة.
		ملاحظة الحقائق والتفاصيل المتضمنة في النص المقروء.
		تذكر الأحداث وتسلسلها الوارد في النص المقروء.
٢	الفهم الاستنتاجي	تنظيم الأفكار أو الأحداث وفقاً لورودها في النص المقروء.
		استنتاج الأفكار الرئيسية للنص المقروء.
		استنتاج المعاني الضمنية.
		استنتاج الترتيب الزمني والمكاني.
		استنتاج المقارنات.
		امتلاك مهارة التنبؤ بالأحداث.
		استنتاج عنوان آخر مناسب للنص المقروء.
٣	الفهم النقدي	استنتاج السمات الشخصية لبعض الشخصيات.
		التمييز بين الأفكار الأساسية والأفكار الثانوية.
		التمييز بين الأفكار المتصلة بالنص المقروء والأفكار غير المتصلة بالنص المقروء.
		التمييز بين المعقول وغير المعقول (الخيال).
		التمييز بين الحقيقة والرأي.

الحكم على الشخصيات من خلال مواقفها.	
تقييم النص المقروء في ضوء اتجاهات وخبرات القارئ.	
تكوين رأي خاص بما يتضمن النص المقروء من أفكار.	

نتيجة السؤال الفرعي الثاني - تفسير ومناقشة:

نص السؤال الفرعي الثاني من أسئلة البحث على الآتي: " ما فاعلية استراتيجية تنال القمر (POSSE) في تنمية الفهم القرائي عند مهارة الفهم الحرفي للمقروء في مادة اللغة الإنجليزية لدى طالبات الصف الثاني ثانوي في محافظة حقل؟ وللإجابة على السؤال الفرعي الثاني من أسئلة البحث تم اختبار الفرض الثاني الآتي:

"يوجد فرق دال إحصائياً عند مستوى دلالة ($\alpha \geq 0,05$) بين متوسطي درجات المجموعة التجريبية والمجموعة الضابطة لاختبار الفهم الحرفي للمقروء لصالح المجموعة التجريبية".

ولاختبار هذا الفرض، تم حساب المتوسطات الحسابية والانحرافات المعيارية والقيام باختبار (ت) وحساب حجم التأثير (إيتا) لدرجات طالبات المجموعة التجريبية اللاتي درسن وفقاً لاستراتيجية تنال القمر وطالبات المجموعة الضابطة اللاتي درسن وفقاً للطريقة المعتادة (المحاضرة)، والجدول الآتي (٤.٤) يوضح ذلك. جدول (٤): المتوسط الحسابي والانحراف المعياري ونتائج اختبار (ت) لمجموعتي البحث (المجموعة التجريبية والمجموعة الضابطة) لاختبار الفهم الحرفي للمقروء.

المجموعة	العدد	المتوسط الحسابي	الانحراف المعياري	قيمة ت	قيمة (sig.)	مربع إيتا
التجريبية	36	6.1111	1.58164	4.09	0.00	0.516
الضابطة	36	4.3611	2.01640			درجة تأثير عالية

من خلال الجدول السابق (٤)، أظهرت النتائج الإحصائية وجود فرق دال إحصائياً بين متوسطي درجات المجموعة التجريبية والمجموعة الضابطة لاختبار الفهم الحرفي للمقروء لصالح المجموعة التجريبية، وذلك بعد ضبط الاختبار القبلي لصالح المجموعة التجريبية حيث بلغ المتوسط الحسابي في الاختبار البعدي (6.1111) في المجموعة التجريبية، فيما بلغت قيمة الانحراف المعياري (1.58164)، وكانت قيمة (ت) المحسوبة (4.09) عند مستوى دلالة ($\alpha \geq 0,05$) وبالتالي نقبل بصحة الفرضية.

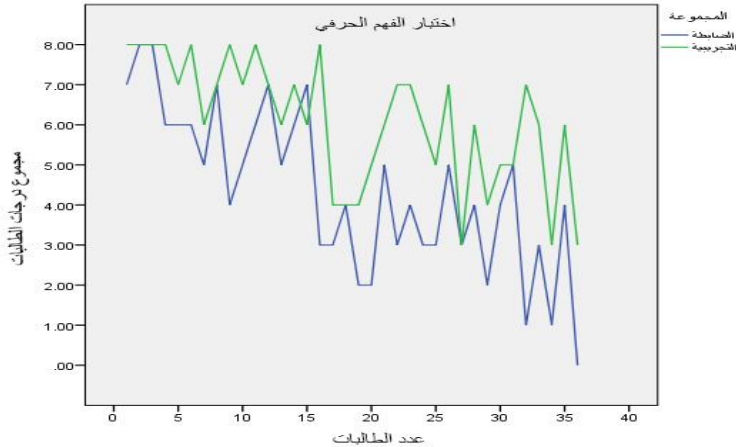
وللكشف عن فاعلية استراتيجية تنال القمر في تنمية مهارة الفهم الحرفي للمقروء لدى طالبات الصف الثاني ثانوي، تم استخدام مربع إيتا لمعرفة دلالة الفاعلية، حيث بلغت قيمة مربع إيتا (0.516) وبمستوى دلالة (0.00) وهي وبحسب

الجدول المرجعي (٥) تمثل درجة تأثير عالية، وهذا يعني أن ٥٢% من التباين بين متوسطات درجات طالبات المجموعة التجريبية والمجموعة الضابطة في الاختبار البعدي يرجع إلى فاعلية استراتيجية تنال القمر في تنمية مهارة الفهم الحرفي للمقروء لدى طالبات الصف الثاني ثانوي في محافظة حقل. وللتعرف على طبيعة الفروق واتجاهها، تم استخدام اختبار (Levene's) لتجانس التباين وبيان اتجاه الفروق، فكانت النتائج كما في الجدول الآتي:

جدول (٥) نتائج اختبار (Levene's) لتجانس التباين ودلالة الفروق بين المجموعتين على مهارة الفهم الحرفي للمقروء.

مهارات الفهم القرائي	المجموعة	العدد	قيمة ف	قيمة (sig.)
الفهم الحرفي	التجريبية	36	2.48	0.020
	الضابطة	36		

اتضح من جدول (٥) أن الفرق في مهارة الفهم الحرفي كان لصالح المجموعة التجريبية، نظراً لأن مستوى الدلالة أقل من ٠,٠٥ وذلك يعني أن المجموعتين غير متجانستين. وفي حين يوضح شكل (١) الفروقات بين المجموعة التجريبية والضابطة في اختبار مهارة الفهم الحرفي للمقروء.



شكل (١): الفروقات بين المجموعة التجريبية والضابطة في اختبار الفهم الحرفي للمقروء

ويرجع تفوق طالبات المجموعة التجريبية على طالبات المجموعة الضابطة في اختبار الفهم الحرفي إلى فاعلية استراتيجية تنال القمر (POSSE)؛ لما لها من أثر إيجابي في تنمية مهارة الفهم الحرفي فكما تمت الإشارة بالإطار النظري أن

الخطوات الثلاثة الأولى من الاستراتيجية " تنبأ، نظم، ابحت" تتساوى مع مهارتي الفهم الحرفي والاستنتاجي ففيها تزداد دافعية الطالبات للتنبؤ وتخمين ما قد يكون تحت هذا العنوان من أفكار واسترجاع خبراتهن السابقة المرتبطة بالنص المقروء؛ فينتج عنه عملية تفاعل بين النص المقروء وخبرات الطالبات المعرفية السابقة، وتكتب هذه التنبؤات على صورة خريطة معرفة؛ فتعمل على تنظيم الموضوع المقروء في صورة مرئية توضح العلاقات بين أفكار النص المقروء الأساسية والخبرات المعرفية السابقة وربط العنوان الرئيس بالأفكار الجزئية الواردة من خلال رسم دوائر ومربعات تحتوي على كلمات أساسية وترتبط فيما بينها بكلمات ربط. وللتأكد من صحة هذه التنبؤات ودقة تنظيمها فإنه يتطلب من الطالبات البحث ومن خلال هذه الخطوة ينمي لدى الطالبات المهارات الفرعية المتدرجة من مهارة الفهم الحرفي وهي: المقدره على اختيار العنوان الأنسب للنص المقروء، فهم مرادفات الكلمات ودلالات الجمل، معرفة المعنى اللغوي للكلمات من خلال البحث في معاجم اللغة العربية، تحديد مرادف ومضاد الكلمة، ملاحظة الحقائق والتفاصيل المتضمنة في النص المقروء، تذكر الأحداث وتسلسلها الوارد في النص المقروء، واخيراً تنظيم الأفكار أو الأحداث وفقاً لورودها في النص المقروء.

وقد اتفقت نتائج فاعلية استراتيجية تنال القمر (POSSE) في تنمية مهارة الفهم القرائي لدى طالبات الصف الثاني ثانوي في محافظة حقل مع ما ذهبت إليه معظم الدراسات التي تناولت هذه الاستراتيجية مثل: (الصيداوي وحلس، ٢٠١٨)، ودراسة (العيد، ٢٠١٦)

نتيجة السؤال الفرعي الثالث - تفسير ومناقشة:

نص السؤال الفرعي الثالث من أسئلة البحث على الآتي ما فاعلية استراتيجية تنال القمر (POSSE) في تنمية الفهم القرائي عند مهارة الفهم الاستنتاجي للمقروء في مادة اللغة الإنجليزية لدى طالبات الصف الثاني ثانوي في محافظة حقل؟ وللإجابة على السؤال الفرعي الثالث من أسئلة البحث تم اختبار الفرض الثالث الآتي:

"يوجد فرق دال إحصائياً عند مستوى دلالة $(\alpha \geq 0.05)$ بين متوسطي درجات المجموعة التجريبية والمجموعة الضابطة لاختبار الفهم الاستنتاجي للمقروء لصالح المجموعة التجريبية". واختبار هذا الفرض، تم حساب المتوسطات الحسابية والانحرافات المعيارية والقيام باختبار (ت) وحساب حجم التأثير (إيتا) لدرجات طالبات المجموعة التجريبية اللاتي درسن وفقاً لاستراتيجية تنال القمر وطالبات المجموعة الضابطة اللاتي درسن وفقاً للطريقة المعتادة (المحاضرة)، والجدول الآتي (٦) يوضح ذلك.

جدول (٦): المتوسط الحسابي والانحراف المعياري ونتائج اختبار (ت) لمجموعتي البحث (المجموعة التجريبية والمجموعة الضابطة) لاختبار الفهم الاستنتاجي للمقروء

المجموعة	العدد	المتوسط الحسابي	الانحراف المعياري	قيمة ت	قيمة (sig.)	مربع إيتا
التجريبية	36	6.0278	1.25325	5.24	0.00	0.77
الضابطة	36	3.8056	2.21449			درجة تأثير عالية

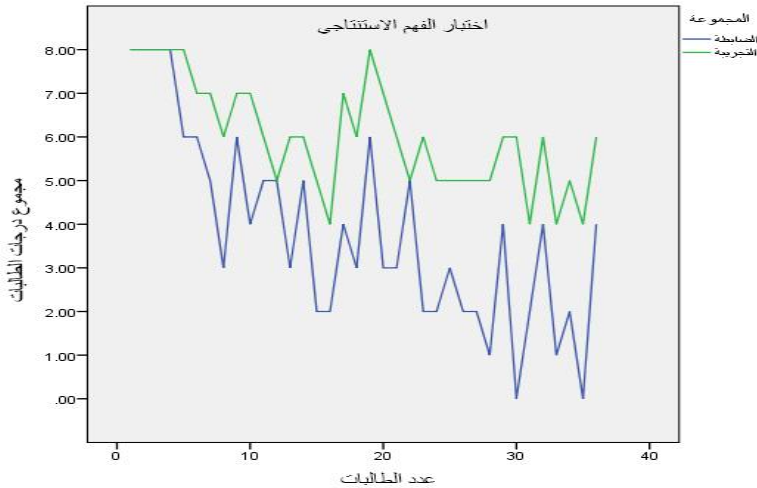
من خلال الجدول السابق (٦)، أظهرت النتائج الإحصائية وجود فرق دال إحصائياً بين متوسطي درجات المجموعة التجريبية والمجموعة الضابطة لاختبار الفهم الاستنتاجي لصالح المجموعة التجريبية، بعد ضبط الاختبار القبلي لصالح المجموعة التجريبية حيث بلغ المتوسط الحسابي في الاختبار البعدي (6.0278) في المجموعة التجريبية، فيما بلغت قيمة الانحراف المعياري (1.25325) وكانت قيمة (ت) المحسوبة (5.24) عند مستوى دلالة ($\alpha \geq 0,05$) وبالتالي نقبل بصحة الفرضية.

وللكشف عن فاعلية استراتيجيات تنال القمر في تنمية مهارة الفهم الاستنتاجي للمقروء لدى طالبات الصف الثاني ثانوي، تم استخدام مربع إيتا لمعرفة دلالة الفاعلية، حيث بلغت قيمة مربع إيتا (0.77) وبمستوى دلالة (0.00) وهي وبحسب الجدول المرجعي (٧) تمثل درجة تأثير عالية، وهذا يعني أن ٧٧% من التباين بين متوسطات درجات طالبات المجموعة التجريبية والمجموعة الضابطة في الاختبار البعدي يرجع إلى فاعلية استراتيجيات تنال القمر في تنمية مهارة الفهم الاستنتاجي للمقروء لدى طالبات الصف الثاني ثانوي في محافظة حقل. وللتعرف على طبيعة الفروق واتجاهها، تم استخدام اختبار (Levene's) لتجانس التباين وبيان اتجاه الفروق، فكانت النتائج كما في الجدول الآتي:

جدول (٧): نتائج اختبار (Levene's) لتجانس التباين ودلالة الفروق بين المجموعتين على مهارة الفهم الاستنتاجي للمقروء.

مهارات الفهم القراني	المجموعة	العدد	قيمة ف	قيمة (sig.)
الفهم الاستنتاجي	التجريبية	36	11.47	0.01
	الضابطة	36		

يوضح جدول (٧) أن الفرق في مهارة الفهم الاستنتاجي كان لصالح المجموعة التجريبية، نظراً لأن مستوى الدلالة أقل من ٠,٠٥ وذلك يعني أن المجموعتين غير متجانستين. وفي حين يوضح شكل (٢.٤) الفروقات بين المجموعة التجريبية والضابطة في اختبار مهارة الفهم الاستنتاجي للمقروء.



شكل (٢): الفروقات بين المجموعة التجريبية والضابطة في اختبار الفهم الاستنتاجي للمقروء ويرجع تفوق طالبات المجموعة التجريبية على طالبات المجموعة الضابطة في اختبار الفهم الاستنتاجي إلى فاعلية استراتيجية تنال القمر (POSSE)؛ لما لها من اسهام في تنمية مهارة الفهم الاستنتاجي فكما تمت الإشارة في مناقشتها للسؤال الثاني أن مهارتي الفهم الحرفي والاستنتاجي متشاركتان بالخطوات الثلاث الأوائل للاستراتيجية إلا أن الخطوة الرابعة من استراتيجية تنال القمر "الخص" تنفرد بها مهارة الفهم الاستنتاجي، وعليه فقد ساعدت في تنمية قدرات الطالبات على التخليص وإفادة الطالبات على التركيز والانتباه على الأفكار الرئيسة وزيادة مقدرتهن الاستنتاجية في استنتاج ما يلي: (استنتاج المعلومات الهامة في النص المقروء، استنتاج المعاني الضمنية، استنتاج الترتيب الزمني والمكاني، استنتاج المقارنات، امتلاك مهارة التنبؤ بالأحداث، استنتاج عنوان آخر مناسب للنص المقروء، واستنتاج السمات الشخصية لبعض الشخصيات). وقد اتفقت نتائج فاعلية استراتيجية تنال القمر (POSSE) في تنمية مهارة الفهم القرائي لدى طالبات الصف الثاني ثانوي في محافظة حقل مع ما ذهبت إليه معظم الدراسات التي تناولت هذه الاستراتيجية مثل: (الصيдаوي وحلس، ٢٠١٨)، ودراسة (العبد، ٢٠١٦).

نتيجة السؤال الفرعي الرابع - تفسير ومناقشة:

نص السؤال الفرعي الرابع من أسئلة البحث على الآتي: "ما فاعلية استراتيجيات تنال القمر (POSSE) في تنمية الفهم القرائي عند مهارة الفهم النقدي للمقروء في مادة اللغة الإنجليزية لدى طالبات الصف الثاني ثانوي في محافظة حقل؟"

وللإجابة على السؤال الرابع من أسئلة البحث تم اختبار الفرض الرابع الآتي:

"يوجد فرق دال إحصائياً عند مستوى دلالة ($\alpha \geq 0.05$) بين متوسطي درجات المجموعة التجريبية والمجموعة الضابطة لاختبار الفهم النقدي للمقروء لصالح المجموعة التجريبية". ولاختبار هذا الفرض، تم حساب المتوسطات الحسابية والانحرافات المعيارية والقيام باختبار (ت) وحساب حجم التأثير (إيتا) لدرجات طالبات المجموعة التجريبية اللاتي درسن وفقاً لاستراتيجيات تنال القمر وطالبات المجموعة الضابطة اللاتي درسن وفقاً للطريقة المعتادة (المحاضرة)، والجدول الآتي (٨) يوضح ذلك.

جدول (٨): المتوسط الحسابي والانحراف المعياري ونتائج اختبار (ت) لمجموعي البحث (المجموعة التجريبية والمجموعة الضابطة) لاختبار الفهم النقدي للمقروء.

المجموعة	العدد	المتوسط الحسابي	الانحراف المعياري	قيمة ت	قيمة (sig.)	مربع إيتا
التجريبية	36	5.8611	1.97343	4.91	0.00	0.75
الضابطة	36	3.4444	2.19668			درجة تأثير عالية

من خلال الجدول السابق (٨)، أظهرت النتائج الإحصائية وجود فرق دال إحصائياً بين متوسطي درجات المجموعة التجريبية والمجموعة الضابطة لاختبار الفهم النقدي لصالح المجموعة التجريبية، بعد ضبط الاختبار القبلي لصالح المجموعة التجريبية حيث بلغ المتوسط الحسابي في الاختبار البعدي (5.8611) في المجموعة التجريبية، فيما بلغت قيمة الانحراف المعياري (1.97343) وكانت قيمة (ت) المحسوبة (4.91) عند مستوى دلالة ($\alpha \geq 0.05$) وبالتالي نقبل بصحة الفرضية.

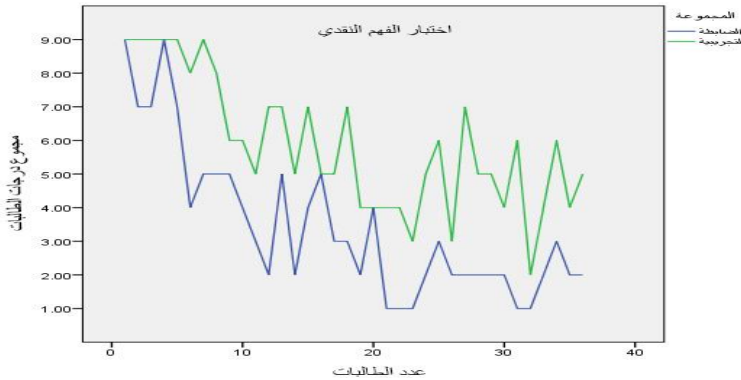
وللكشف عن فاعلية استراتيجيات تنال القمر في تنمية مهارة الفهم النقدي للمقروء لدى طالبات الصف الثاني ثانوي، تم استخدام مربع إيتا لمعرفة دلالة الفاعلية، حيث بلغت قيمة مربع إيتا (0.75) وبمستوى دلالة (0.00) وهي وبحسب الجدول المرجعي (٩) تمثل درجة تأثير عالية، وهذا يعني أن 75% من التباين بين متوسطات درجات طالبات المجموعة التجريبية والمجموعة الضابطة في الاختبار البعدي يرجع إلى فاعلية استراتيجيات تنال القمر في تنمية مهارة الفهم النقدي للمقروء

لدى طالبات الصف الثاني ثانوي في محافظة حقل. وللتعرف على طبيعة الفروق واتجاهها، تم استخدام اختبار (Levene's) لتجانس التباين وبيان اتجاه الفروق، فكانت النتائج كما في الجدول الآتي:

جدول (٩): نتائج اختبار (Levene's) لتجانس التباين ودلالة الفروق بين المجموعتين على مهارة الفهم النقدي للمقروء

مهارات الفهم القرائي	المجموعة	العدد	قيمة ف	قيمة (sig.)
الفهم النقدي	التجريبية	36	0.210	0.029
	الضابطة	36		

يوضح جدول (٩) أن الفرق في مهارة الفهم النقدي كان لصالح المجموعة التجريبية، نظراً لأن مستوى الدلالة أقل من ٠,٠٥ وذلك يعني أن المجموعتين غير متجانستين. وفي حين يوضح شكل (٣) الفروقات بين المجموعة التجريبية والضابطة في اختبار مهارة الفهم النقدي للمقروء.



شكل (٣): الفروقات بين المجموعة التجريبية والضابطة في اختبار الفهم النقدي للمقروء ويرجع تفوق طالبات المجموعة التجريبية على طالبات المجموعة الضابطة في اختبار الفهم النقدي إلى فاعلية استراتيجية تنال القمر (POSSE)؛ لما لها من أثر فعال في تحفيز قدرات الطالبات النقدية وتشجيعهن لتبادل الأفكار، ومناقشة الآراء والاستماع لوجهات النظر المختلفة والمقارنة بين خرائط المعرفة التي قمن بإنشائها، فأصبحت لهن القدرة النقدية للتمييز عما يلي: (التمييز الأفكار الرئيسية والأفكار الثانوية، التمييز بين الأفكار المتصلة بالنص المقروء والأفكار غير المتصلة بالنص المقروء، التمييز بين المعقول وغير المعقول، التمييز بين الحقيقة والرأي، الحكم على الشخصيات، تقييم النص المقروء في ضوء اتجاهات القارئ، وتكوين رأي خاص بما

يتضمن النص المقروء من أفكار). وقد اتفقت نتائج فاعلية استراتيجية تنال القمر (POSSE) في تنمية مهارة الفهم القرائي لدى طالبات الصف الثاني ثانوي في محافظة حقل مع ما ذهبت إليه معظم الدراسات التي تناولت هذه الاستراتيجية مثل: (الصيداوي وحلس، ٢٠١٨)، ودراسة (العبد، ٢٠١٦).

نتيجة الفرض الخامس - تفسير ومناقشة:

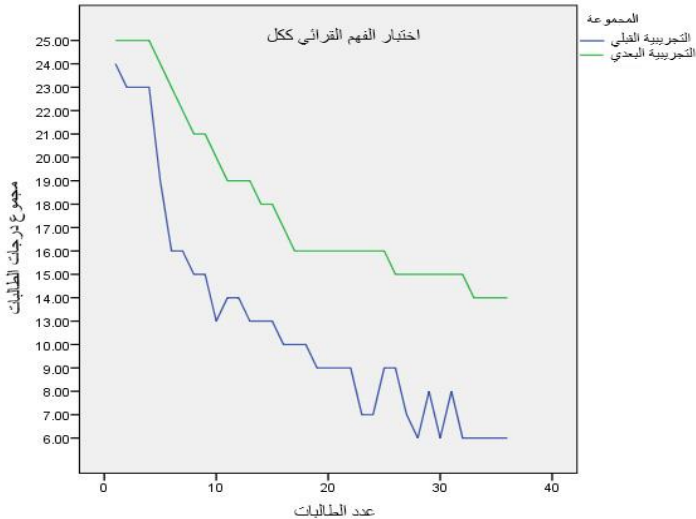
يوجد فرق دال إحصائياً عند مستوى دلالة ($\alpha \geq 0,05$) بين متوسطي درجات المجموعة التجريبية لاختبار الفهم القرائي ككل للمقروء لصالح الاختبار البعدي. ولاختبار هذا الفرض، تم حساب المتوسطات الحسابية والانحرافات المعيارية والقيام باختبار (ت) وحساب حجم التأثير (إيتا) لدرجات طالبات المجموعة التجريبية اللاتي درسن وفقاً لاستراتيجية تنال القمر وطالبات المجموعة الضابطة اللاتي درسن وفقاً للطريقة المعتادة (المحاضرة)، والجدول الآتي (١٠) يوضح ذلك.

جدول (١٠): المتوسط الحسابي والانحراف المعياري ونتائج اختبار (ت) لمتوسطي المجموعة التجريبية لاختبار الفهم القرائي ككل للمقروء البعدي.

المجموعة	العدد	المتوسط الحسابي	الانحراف المعياري	قيمة ت	قيمة (sig.)	مربع إيتا
التجريبية القبلي	36	10.41	5.577378	3.42971	0.00	0.98
التجريبية البعدي	36	17.94	3.63274			درجة تأثير عالية

من خلال الجدول السابق (١٠)، أظهرت النتائج الإحصائية وجود فرق دال إحصائياً بين متوسطي درجات المجموعة التجريبية في اختبار الفهم القرائي ككل للمقروء البعدي لصالح المجموعة التجريبية، بعد ضبط الاختبار القبلي لصالح المجموعة التجريبية حيث بلغ المتوسط الحسابي في الاختبار البعدي (10.41) في المجموعة التجريبية، فيما بلغت قيمة الانحراف المعياري (5.577378) وكانت قيمة (ت) المحسوبة (5.83) عند مستوى دلالة ($\alpha \geq 0,05$) وبالتالي نقبل بصحة الفرضية. وللكشف عن فاعلية استراتيجية تنال القمر في تنمية مهارة الفهم القرائي ككل للمقروء لدى طالبات الصف الثاني ثانوي، تم استخدام مربع إيتا لمعرفة دلالة الفاعلية، حيث بلغت قيمة مربع إيتا (0.98) وبمستوى دلالة (0.00) وهي وبحسب الجدول المرجعي (١١) تمثل درجة تأثير عالية، وهذا يعني أن 98% من التباين بين متوسطي درجات طالبات المجموعة التجريبية في الاختبار القبلي والاختبار البعدي يرجع إلى فاعلية استراتيجية تنال القمر في تنمية مهارة الفهم القرائي ككل للمقروء لدى طالبات الصف الثاني ثانوي في محافظة حقل، فيما وضح شكل (٤.٤) الفروقات

بين متوسطي درجات المجموعة التجريبية لاختبار الفهم القرائي ككل للمقروء لصالح الاختبار البعدي.



شكل (٤): الفروقات بين متوسطي درجات المجموعة التجريبية للاختبار القبلي والبعدي للفهم القرائي ككل للمقروء

وترجع الباحثة تفوق طالبات المجموعة التجريبية في اختبار الفهم القرائي ككل للمقروء لصالح الاختبار البعدي إلى فاعلية استراتيجية تنال القمر (POSSE)؛ فقد اشتملت على أساليب ومواقف تفاعلية شجعت الطالبات وزادت من دافعيتهن على التعلم وحفزتهن على استدعاء خبراتهن السابقة عن طريق وضع التنبؤات حول الأفكار والمعلومات التي يحتويها النص المقروء، ومن ثم تنظيمها في صورة خريطة معرفة والبحث عن معارف جديدة وربطها مع خبراتهن السابقة، وقد أثارت هذه الاستراتيجية اهتمام الطالبات ودفعتهن إلى تقييم النص المقروء وما توصلن إليه من معارف جديدة ومناقشتها وتنمية تفكيرهم في التمييز بين الآراء والحقائق وبالتالي كشفت عن مدى فهمهن لما يقرآن. كما لا بد من الإشارة إلى ان استراتيجية تنال القمر (POSSE) عملت على تحفيز دور المعلمة وتفعيله فهي تقدم الدعم والمساندة للطالبات، وتسهم المعلمة في بناء المعنى وتنمية الفهم القرائي للطالبات من خلال تيسيرها وتوجيهها لهن بالقيام بخطوات الاستراتيجية بالشكل الصحيح، وكان لدورها أثر إيجابي في تفوق طالبات المجموعة الضابطة في اختبار الفهم القرائي ككل للمقروء لصالح الاختبار البعدي. وقد اتفقت نتائج فاعلية استراتيجية تنال القمر (POSSE) في تنمية مهارة الفهم القرائي لدى طالبات الصف الثاني ثانوي في

محافظة حقل مع ما ذهبت إليه معظم الدراسات التي تناولت هذه الاستراتيجية مثل: (الصيداوي وحلس، ٢٠١٨)، ودراسة (العبد، ٢٠١٦).

التوصيات:

- في ضوء ما توصل إليه البحث الحالي من نتائج فإنه يوصى بعدد من التوصيات منها:
 - لفت أنظار المسؤولين وواضعي مناهج اللغة الإنجليزية إلى ضرورة الاهتمام بالاستراتيجيات الحديثة كاستراتيجية تنال القمر وإدراجها بأدلة المعلم، لما أثبتته من فاعلية في تنمية مهارة الفهم القرائي لدى الطالبات في البحث الحالي.
 - توجيه معلمات ومعلمي مادة اللغة الإنجليزية إلى عدم الاقتصار على استخدام الطرائق والأساليب التقليدية في التدريس وضرورة استخدام طرائق وأساليب التدريس الحديثة ومنها استراتيجية تنال القمر؛ لما أثبتته البحث الحالي من فاعليتها في تنمية مهارة الفهم القرائي بالإضافة لعدد من الدراسات السابقة.
 - تدريب الطلاب المعلمين بكليات التربية على استخدام طرائق وأساليب التدريس الحديثة ومنها استراتيجية تنال القمر.
 - الاستفادة من قائمة مهارات الفهم القرائي لطالبات الصف الثاني ثانوي التي صممتها الباحثة لأغراض البحث.
 - الاستفادة من دليل المعلمة الذي أعدته الباحثة لأغراض البحث وتوزيعه على المعلمات لتوظيفه في التدريس.

المقترحات:

- في ضوء ما توصل إليه البحث الحالي من نتائج فإن البحث يقترح إجراء أبحاث مستقبلية في المجالات الآتية:
 - استخدام استراتيجية تنال القمر (POSSE) في تنمية مهارة الفهم القرائي لمادة اللغة الإنجليزية لمراحل مختلفة.
 - استخدام استراتيجية تنال القمر (POSSE) في تنمية مهارة الفهم القرائي لمواد مختلفة.
 - أثر تدريب المعلمات على استخدام استراتيجية تنال القمر (POSSE) في التدريس على أدائهن التدريسي والاتجاه نحو المادة.
 - دراسة تحليله لمحتوى منهج اللغة الإنجليزية للمرحلة الثانوية في ضوء مهارات الفهم القرائي ومتطلبات تطبيق طرائق وأساليب التدريس الحديثة.
 - إجراء بحث مماثل للبحث الحالي باستخدام متغيرات تابعة أخرى، كتنمية مهارة الكتابة.

قائمة المراجع:

أولاً: المراجع العربية:

العنبي، هاني بن مسري بن فارغ المقاطي. (٢٠١٩). نموذج تدريسي مقترح لتنمية مهارات الفهم القرائي لدى تلاميذ الصف السادس الابتدائي بمكة المكرمة. مجلة كلية التربية-جامعة أسيوط. مج ٣٥ عدد ٤ ص ٢٥١-٢٦٨.

أبو السعود، علم الدين أحمد محمود. (٢٠١٨). أثر توظيف استراتيجيات تنال القمر في تنمية مهارات التفكير التأملي في مادة العلوم والحياة لدى تلميذات الصف الرابع الأساسي بغزة. رسالة ماجستير غير منشورة. كلية التربية، الجامعة الإسلامية بغزة.

الصيداوي، خالد ياسين، وحلس داود درويش عبدالحى (٢٠١٨). أثر استخدام استراتيجية "تنال القمر" على تنمية مهارات الفهم القرائي لدى تلميذات الصف الرابع الأساس. مجلة الجامعة الإسلامية للدراسات التربوية والنفسية، شئون البحث العلمي والدراسات العليا -الجامعة الإسلامية بغزة، المجلد ٢٦ (٤)، ص ٣٧٧-٤٠٣.

العموش، ريم عبدالكريم عواد. (٢٠١٨). أثر استراتيجيات (PQ4R) في تنمية مهارات الفهم القرائي في مادة اللغة العربية لطالبات الصف السادس الأساسي بمحافظة الزرقاء الأردن. مجلة العلوم التربوية والنفسية-المركز القومي للبحوث غزة. مج ٢، ١٩٤، ص ١-٢٤.

الهياجنة، صوفيا فيصل، والتل، شادية احمد. (٢٠١٧). فاعلية استراتيجيتي التساؤل الذاتي وتنال القمر في تنمية الاستيعاب القرائي وما وراء الاستيعاب القرائي. مجلة الجامعة الإسلامية للدراسات التربوية والنفسية، مجلد ٢٥ (٤)، ص ٤٤٦-٤٧١.

العبد، الخامسة صالح سليمان. (٢٠١٦). أثر استراتيجيات تنال القمر في تنمية مهارات الاستيعاب القرائي لدى طالبات الصف الأول متوسط في مدينة حائل في المملكة العربية السعودية. مجلة دراسات عربية في التربية وعلم النفس، العدد (٧٨)، ص ٢٠٤-٢٢٠.

سنجي، سيد محمد. (٢٠١٦). استخدام استراتيجيات التفكير جهرياً في تنمية مهارات الفهم القرائي وفاعلية الذات لدى تلاميذ المرحلة الإعدادية. مجلة القراءة والمعرفة. عدد ١٨٠، ص ١-٤٦.

الرحيلي، إلهام عبد الحسيب وصل. (٢٠١٥). فاعلية استراتيجيات تعليم الأقران في تنمية مهارات الفهم القرائي لدى طالبات المرحلة الثانوية. رسالة ماجستير غير منشورة. كلية التربية، جامعة طيبة.

عواد، أحمد؛ والسرطاوي، زيدان. (٢٠١٥). صعوبات القراءة والكتابة النظرية والتشخيص والعلاج. (ط٢). الرياض: الناشر الدولي للنشر والتوزيع.
عبد الله، رشا؛ وعمار، حامد. (٢٠١٤). تعليم التفكير من خلال القراءة. (ط١). مصر: الدار المصرية اللبنانية.

يونس، فتحي علي. (٢٠١٤). اتجاهات حديثة وقضايا أساسية في تعليم القراءة وبناء المنهج. مصر: مكتبة وهبة للطباعة والنشر.

الشجيري، ياسر خلف رشيد، والفهدواي، مناف جبير. (٢٠١٣). أثر استراتيجيات تنال القمر في فهم المقروء لدى طلاب الصف الثاني المتوسط في مادة التربية الإسلامية. مجلة جامعة الأنبار للعلوم الإنسانية، العدد ٣، ص ٣٦٧-٤١٥.

درايسون، مارغريت. (٢٠١٢). استراتيجيات للاستيعاب القرائي استراتيجيات (تنال القمر) واستراتيجية الجدول الذاتي (ط٤). الدمام: دار الكتاب التربوي للنشر والتوزيع.

حمدان، محمد (٢٠١١). فعالية استخدام استراتيجيات ما وراء المعرفة في تدريس القراءة على تنمية بعض مهارات الفهم القرائي ومهارات ما وراء المعرفة لدى طلاب المرحلة الثانوية. رسالة ماجستير غير منشورة. كلية التربية، جامعة جنوب الوادي.

مصطفى، أحمد فايز. (٢٠١١). فاعلية برنامج تعليمي قائم على معايير شهادة كمبريدج للغة الأم في تنمية التعبير الكتابي والاستيعاب القرائي لدى طلبة المرحلة الأساسية العليا في سلطنة عمان. رسالة دكتوراه غير منشورة. جامعة عمان، الأردن.

مدكور، علي. (٢٠١٠). مهارات الاستماع وأثرها في التعبير الكتابي لتلاميذ الصف الأول من المرحلة المتوسطة الإعدادية. مجلة دراسات تربوية (١٢)، العدد (٤)، ص ١٣٥.

جاد، محمد لطفي. (٢٠٠٣). فعالية استراتيجيات مقترحة في تنمية بعض مهارات الفهم القرائي لتلاميذ الصف الثاني الإعدادي. مجلة القراءة والمعرفة، الجمعية المصرية للقراءة والمعرفة، كلية التربية، جامعة عين شمس، العدد (٢٢)، مايو.

ثانياً: المراجع الأجنبية:

Boyle, J., & Scanlon, D. (2009). *Methods and strategies for teaching students with mild disabilities: A case-based approach*. Wadsworth Publishing, Cengage Learning.

- Coskan, A. (2010). The Effect of Metacognitive Strategy Training on the Listening Performance of Beginning Students. *Research on Youth and Language*. 4 (1), 35- 50.
- Feryal, Y. (2008). How to enhance reading comprehension through metacognitive strategies. *The Journal of International Social Research*. 1(2), 83-91.
- Jameel, A. S.(2017) The Effectiveness of POSSE Strategy on Improving Reading Comprehension of the EFL University Students. *IJEAB: Open Access Bi-Monthly International Journal: Infogain Publication*, 2(Issue-4).
- Sen, S. (2009). The relationship between the use of metacognitive strategies and reading comprehension. *Journal of Procedia Social and Behavioral Sciences*. Vol. 1. pp 2301-2305.
- Sue Englert, C., & Mariage, T. (1991). Making students partners in the comprehension process: Organizing the Reading "POSSE". *Learning Disability Quarterly*, Volume 14, page 123-138.